

Mappa della Vita – Quick Guide

Utilizzatori V. 1.2

1 – Requisiti

Life Map è una applicazione Internet che richiede il plug-in Microsoft Silverlight.

Se non è presente nel computer dell'utilizzatore, sarà possibile installarlo cliccando sul logo che compare



nella pagina dedicata dell'utilizzo della mappa.

Il plug-in è supportato dai sistemi operativi Microsoft e da Mac-Os nelle ultime versioni e dalla quasi totalità dei browser internet.

2 – Modalità Guest

Collegandosi al sito www.mappadellavita.com o www.mappadellavita.it sarà possibile accedere in modalità Ospite senza effettuare alcun tipo di accesso cliccando sull'immagine della mappa.



In questa modalità è possibili solo vedere le posizioni dei D.A.E. sulla mappa e le relative informazioni sulla loro ubicazione.

3 – Modalità Utilizzatore

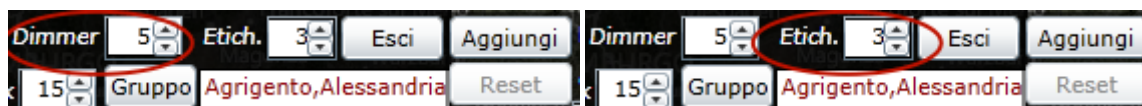
Nella HomePage del sito è necessario inserire le informazioni di login fornite dallo staff tecnico di Life Map

The image shows a login form titled "Mappa della Vita". The form is enclosed in a red border and contains the following fields: "AZIENDA:" with the value "demo", "USERNAME:" with the value "demo", and "PASSWORD:" with four black dots. Each field has a red asterisk to its right. Below the fields is a "Login" button.

Il sistema autentifica l'utente ed in base alle credenziali inserite rileva il livello di applicazione da assegnare. Cliccare quindi sull'immagine della mappa per accedere all'applicazione quale utente utilizzatore.

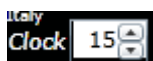
4 – Menù

L'applicazione è dotata nella parte superiore di un menù diviso in due sezioni e che può variare in relazione al tipo di account che ha effettuato l'accesso. Ad esempio il bottone Aggiungi che serve per la registrazione di nuovi D.A.E. non è disponibile per gli account Utilizzatori.



Il regolatore Dimmer che varia da 0 a 8 serve a diminuire la luminosità della mappa e di conseguenza a evidenziare in modo più accentuato i D.A.E. su di essa allocati per evitare che si confondano con i colori della mappa stessa;

Il regolatore Etich. serve a dimensionare la grandezza dei caratteri nelle etichette di descrizione dei D.A.E., maggiore è il valore maggiore sarà la dimensione;



questo regolatore è il clock del sistema. Indica ogni quanti secondi l'applicazione effettua l'aggiornamento dei D.A.E. richiedendo al server eventuali variazioni. In una mappa senza D.A.E. mobili è preferibile tenere il valore superiore a 30 per non impegnare troppo il proprio computer;

Bottone Gruppo: vedi sotto;

Bottone Reset: serve a ripulire la mappa, dopo aver effettuato una ricerca, delle evidenziazioni dei D.A.E. proposti e dei percorsi relativi.

5 – Funzioni disponibili

La prima operazione da effettuare è normalmente quella di scegliere la propria zona di interesse. Anche se l'applicazione consente di avere a disposizione sulla mappa tutti i D.A.E. registrati, è consigliabile tenere visibili solo i D.A.E. di proprio interesse (suddivisi per Provincia di appartenenza) selezionando il gruppo dalla tendina a discesa che comparirà cliccando sul bottone 'Gruppo'. Questo perché essendo Life Map un'applicazione 'client', sfrutta le risorse del computer dell'utente e non quella di un server, e se l'utilizzatore ha numerose altre applicazioni attive in quel momento questo



potrebbe rallentare il proprio computer.

- Menù di ricerca



La ricerca dei D.A.E. sulla mappa è legata a un parametro fondamentale: il limite kilometrico. Il sistema proporrà un massimo di 3 D.A.E. nel raggio kilometrico impostato distante dall'indirizzo di ricerca che può essere fissato o selezionando la Provincia e la Città nei menù a tendina (in questo caso il sistema terrà per buono il centro della Città), oppure scrivendo l'indirizzo completo nel riquadro Indirizzo e successivamente selezionando il bottone OK.

Questo menù consente inoltre di limitare la ricerca ai dispositivi che consentono l'uso pediatrico selezionando la corrispondente casella.

La selezione del Colore Traccia consente di scegliere il colore del percorso che il sistema suggerisce per il D.A.E. scelto, per evitare che la traccia si confonda con i colori della mappa.

Effettuata la ricerca, il sistema propone da 1 a 3 target distanti al massimo il limite kilometrico impostato:

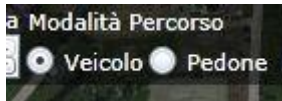


Il sistema mette a disposizione dell'operatore alcune informazioni importanti quali la distanza in Km dal punto di richiesta e la possibilità immediata di consultazione della scheda dei D.A.E. proposti per poter effettuare la scelta.



La scelta viene effettuata cliccando su uno dei target proposti e a quel punto il sistema indica il percorso più breve per poter raggiungere il D.A.E.

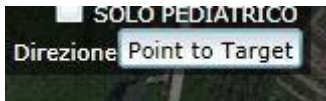
Sono possibili 4 modalità di percorso che l'Utilizzatore può selezionare prima di effettuare la ricerca o la scelta del target:



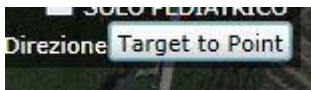
Percorso Veicolare – il sistema calcolerà il percorso più breve adatto ad un veicolo



Percorso Pedonale – il sistema calcolerà il percorso pedonale più breve.



Point to Target – il sistema darà indicazioni di percorrenza dal luogo della ricerca (Point) al D.A.E. selezionato.

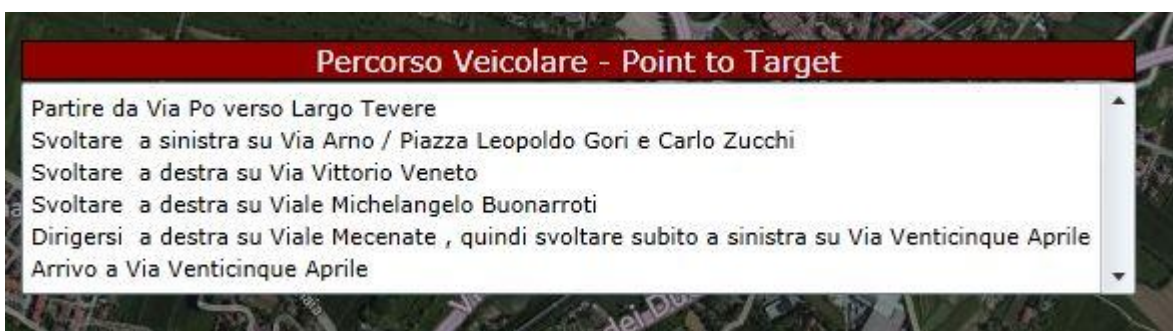


Target to Point - il sistema darà indicazioni di percorrenza dalla posizione del D.A.E. (Target) al luogo della ricerca (Point)

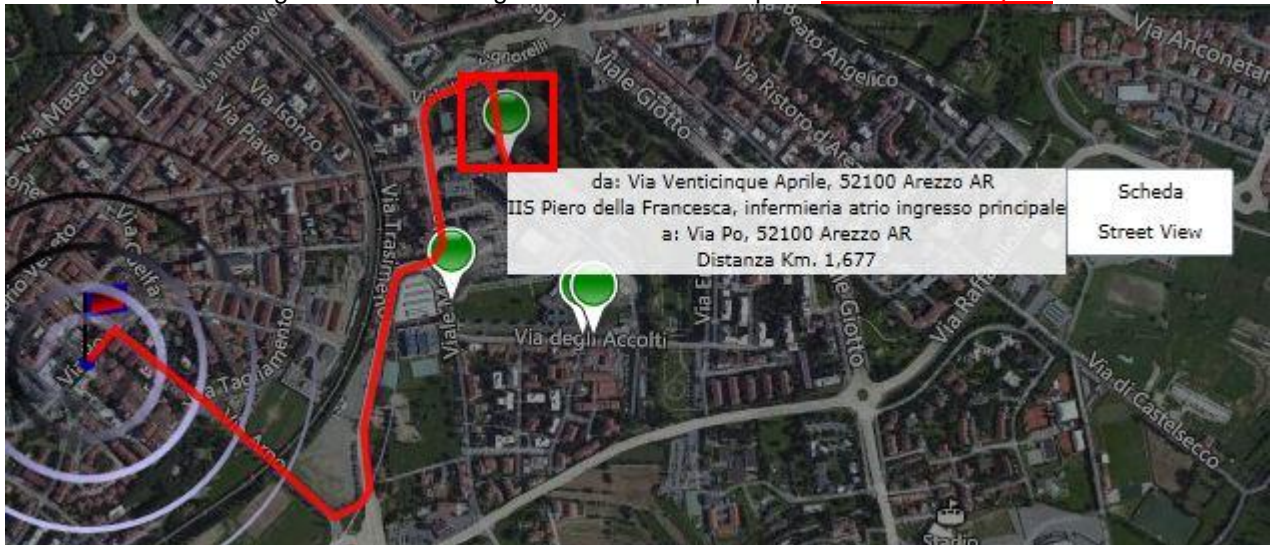
NOTA: La combinazione dei vari parametri può dare risultati diversi. Ad esempio un percorso veicolare Point to Target può essere diverso sia nella distanza che nel percorso da un percorso pedonale, o anche lo stesso percorso (in modo specifico quello veicolare) può essere diverso invertendo la direzione. E' inoltre da notare che se i parametri vengono impostati prima della ricerca dei target, i risultati possono essere diversi da quando si impostano i parametri dopo la ricerca e prima della scelta del target.

Di seguito un esempio di ricerca da Via Po, Arezzo nelle varie modalità:

Percorso Veicolare Point to Target Target: Via Venticinque Aprile **distanza Km 1,465**



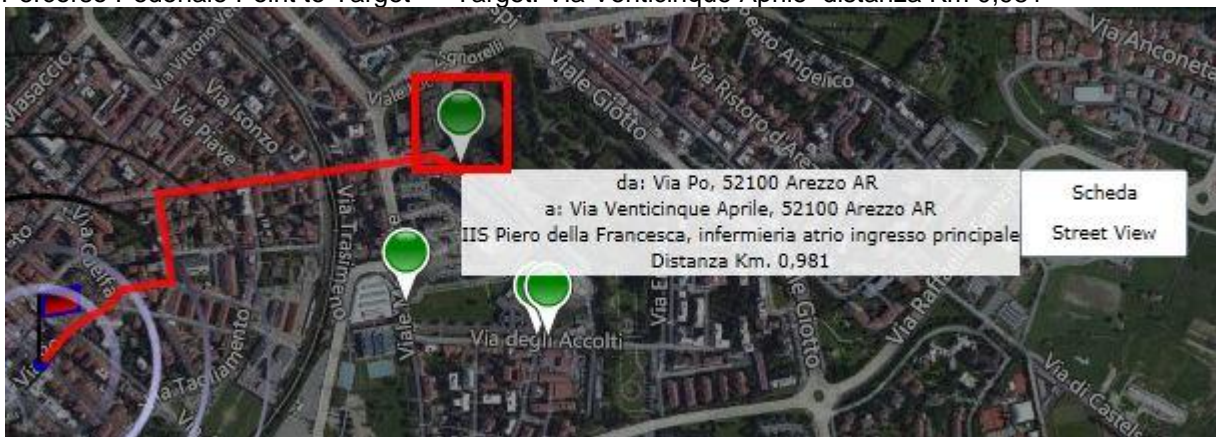
Percorso Veicolare Target to Point Target: Via Venticinque Aprile **distanza Km 1,677**



Percorso Veicolare - Target to Point

Partire da Via Venticinque Aprile
Svoltare a sinistra su Viale Luca Signorelli , quindi svoltare subito a sinistra su Viale Mecenate
Svoltare a destra su Viale Duccio di Buoninsegna
Svoltare a destra su Via Arno
Svoltare a sinistra su Via Po
Arrivo a Via Po

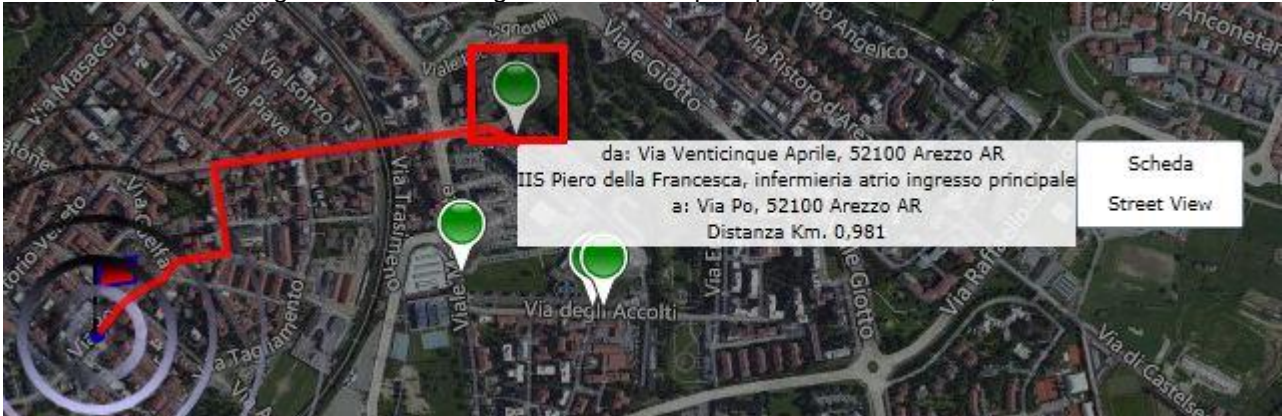
Percorso Pedonale Point to Target Target: Via Venticinque Aprile distanza Km 0,981



Percorso Pedonale - Point to Target

Partire da Via Po verso Largo Tevere
Il nome della strada diventa Largo Tevere
Proseguire dritto su Via Libia
Svoltare a sinistra su Via Emilio Vezzosi
Svoltare a destra su Via Trasimeno
Il nome della strada diventa Via Venticinque Aprile
Arrivo a Via Venticinque Aprile

Percorso Pedonale Target to Point Target: Via Venticinque Aprile distanza Km 0,981



Le diversità a parità di percorso sono particolarmente evidenti nella modalità di percorso veicolare poiché il sistema tiene conto della classificazione delle strade interessate (alta densità di traffico, bassa densità di traffico, sensi vietati, direzioni obbligatorie, etc).

Terminata l'operazione è possibile utilizzare il bottone Reset per pulire la mappa dal tracciato proposto. Questo risultato si ottiene anche effettuando una nuova ricerca.

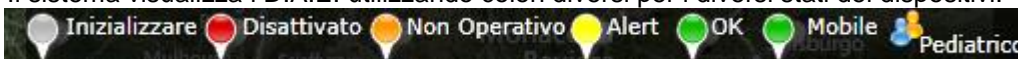
- Menù D.A.E.

Al menù di ogni D.A.E. si accede cliccando sul PushPin relativo e propone le seguenti voci:

- Street View - se abilitata dall'Amministratore del D.A.E. consente di utilizzare la funzione di Google per visualizzare la foto della località di postazione.
- Gestione - disponibile solo per gli Amministratori e esclusivamente per i propri dispositivi
- Elimina - disponibile solo per gli Amministratori e esclusivamente per i propri dispositivi
- Scheda - disponibile per tutti gli Utilizzatori e per gli Amministratori per i dispositivi non propri

6 – Legenda D.A.E.

Il sistema visualizza i D.A.E. utilizzando colori diversi per i diversi stati dei dispositivi:



- Inizializzazione: colore grigio, il D.A.E. è stato registrato nel sistema ma non è stata ancora Inizializzata la scheda di riferimento. Nelle ricerche il sistema non lo propone;
- Disattivato: colore rosso, il D.A.E. è regolarmente inizializzato ma il suo Amministratore lo ha disattivato. Nelle ricerche il sistema non lo propone;
- Non Operativo: colore arancione, il D.A.E. è presente e attivo ma non è possibile accederVi materialmente. Questo può dipendere dal proprio Amministratore che lo ha reso non operativo oppure nel caso che il D.A.E. è situato in una postazione soggetta ad orari di apertura e chiusura; orari inseriti nella scheda di riferimento. Nelle ricerche il sistema non lo propone;
- Alert: colore giallo, il D.A.E. è funzionante e attivo ma ha uno o più parametri di sicurezza scaduti. Il sistema lo propone nelle ricerche ma è consigliabile che l'operatore consulti prima la scheda di riferimento
- OK: colore verde, il D.A.E. è funzionante e attivo e tutti i suoi parametri di sicurezza sono regolari; il sistema li ritiene preferenziali nella ricerca;
- Mobile: tutti i colori elencati lampeggianti; sono i dispositivi a bordo di veicoli in movimento oppure in dotazione ad Operatori che si spostano a piedi sul territorio (es. nelle grandi manifestazioni). L'Operatore mobile associa uno smartphone Android al D.A.E. in dotazione e tramite una APP installata sullo smartphone invia ad intervalli regolari la propria posizione. Il sistema li visualizza indipendentemente dal gruppo di appartenenza e li propone se presenti nel raggio kilometrico prescelto;
- Ped.: Pediatrico, tutti i colori; sono i D.A.E. che possono essere usati anche per i bambini. L'Operatore può indicare al sistema di effettuare la ricerca solo per quel tipo di dispositivo

Per ulteriori informazioni, segnalazione malfunzionamenti, suggerimenti e osservazioni contattare lo staff tecnico: staff@mappadellavita.com